

ESTADO DE MASSACHUSETTS

JUNTA DE REPLANTEO DE PLANTAS ENERGÉTICAS DEPARTAMENTO DE SERVICIOS PÚBLICOS

AVISO DE ADJUDICACIÓN Y AUDIENCIA PÚBLICA

EFSB 22-03/D.P.U. 22-21

NSTAR Electric Company que opera bajo el nombre de Eversource Energy


De acuerdo con lo dispuesto en G.L. c. 164, §§ 69J, 72, NSTAR Electric Company, que opera bajo el nombre de Eversource Energy (“Eversource” o la “Compañía”), sita en 247 Station Drive, Westwood, Massachusetts 02090, ha presentado dos peticiones relacionadas ante la Junta de Replanteo de Plantas Energéticas (“Junta de Replanteo”) y el Departamento de Servicios Públicos (“Departamento”) en relación con la propuesta de la Compañía para construir, operar y mantener: (1) ocho nuevas líneas de transmisión subterráneas de 115 kilovoltios (“kV”) que se ubicarán en un total de cinco nuevos grupos de ductos, que sumarán un total aproximado de 13,35 km (8,3 millas), en partes de Cambridge, Somerville y la zona de Allston/Brighton de Boston (las “Nuevas Líneas”); (2) una nueva subestación de 115/14 kV que estará ubicada en una bóveda subterránea en una propiedad entre las calles Broadway y Binney de Cambridge (la “Nueva Subestación”); y (3) modificaciones a ciertas instalaciones de subestaciones existentes en Cambridge, Somerville y Allston/Brighton. Esta obra se denomina de manera colectiva el Programa de Energía de la Zona Metropolitana de Cambridge o el “Proyecto”. La Compañía declara que el Proyecto está diseñado para abordar necesidades de fiabilidad a largo plazo en la zona de Cambridge, la cual está teniendo un rápido desarrollo económico y un crecimiento constante de la carga.

La Junta de Replanteo llevará a cabo una audiencia remota para oír comentarios públicos sobre el Proyecto a través de una videoconferencia de Zoom a las 6:00 p. m. del martes, 28 de junio de 2022. Los asistentes pueden participar haciendo clic (o ingresando) en el siguiente enlace, <https://us06web.zoom.us/j/89391678590>, desde una computadora, un teléfono inteligente o una tableta. No es necesario descargar previamente ningún software. Para participar solo como oyentes, los asistentes pueden marcar el **1 646 558 8656 (no es llamada gratuita)** y luego ingresar la identificación del seminario en línea: **893 9167 8590**. **De ser necesario, los comentarios públicos continuarán en audiencias adicionales el miércoles, 29 de junio de 2022, a las 6:00 p. m. y, de ser necesario, el jueves, 30 de junio de 2022, a las 6:00 p. m. La Junta de Replanteo anunciará si serán necesarias audiencias adicionales durante la audiencia del 28 de junio, y también lo publicará en el sitio web de la Junta de Replanteo en:** <https://www.mass.gov/info-details/greater-cambridge-energy-project>.

Si planea hacer comentarios a través de Zoom durante la audiencia pública, envíe un correo electrónico a geneen.bartlev@mass.gov con su nombre, dirección de correo electrónico y dirección postal a más tardar el **lunes, 27 de junio de 2022**. Si tiene previsto hacer comentarios por teléfono, le solicitamos que deje un mensaje de voz en el (617) 305-3529 con su nombre, número de teléfono y dirección postal a más tardar el **lunes, 27 de junio de 2022**. Se podrán permitir comentaristas adicionales durante la audiencia pública, a criterio del Funcionario presidente.

La Junta de Replanteo aceptará comentarios escritos sobre el Proyecto. Los comentarios escritos serán más útiles para la Junta de Replanteo si se presentan a más tardar el **viernes, 22 de julio de 2022**.

Las personas o los grupos que deseen participar en el proceso de la Junta de Replanteo más allá de expresar sus comentarios en la audiencia pública o entregar comentarios escritos, pueden solicitar la posibilidad de intervenir como parte o de participar como participante limitado. Se debe presentar una petición para intervenir o participar ante la Junta de Replanteo en formato electrónico, por correo electrónico o adjunto de correo electrónico, a dpu.efiling@mass.gov y a donna.sharkey@mass.gov a más tardar al cierre de las actividades (5:00 p. m.) del **viernes, 22 de julio de 2022**.

Se proveerá interpretación simultánea del inglés al español, portugués, chino (mandarín) y criollo haitiano en Zoom. Todos los asistentes deben seleccionar su idioma preferido para escuchar la traducción del intérprete a ese idioma. Presione el ícono del globo  y luego elija el idioma deseado.

Audiencia pública

En la audiencia pública, Eversource presentará una reseña del Proyecto. Los funcionarios públicos y los miembros del público tendrán la oportunidad de formular preguntas y hacer comentarios acerca del Proyecto propuesto. La audiencia para oír comentarios públicos será registrada por un escribano del tribunal. Se publicará la grabación de la audiencia pública en el [canal de YouTube del Departamento](#) después de la audiencia.

Intervención y participación

Las personas o los grupos que deseen participar en el proceso de la Junta de Replanteo más allá de expresar sus comentarios en la audiencia pública o entregar comentarios escritos, pueden solicitar la posibilidad de intervenir como parte o de participar como participante limitado. La intervención como parte permite que la persona o el grupo participen en toda la fase de pruebas del proceso, lo que incluye el derecho a participar en las audiencias de presentación de pruebas y a apelar una decisión final. Un participante limitado recibirá documentos en el proceso y podrá presentar un escrito, así como comentarios escritos y/u orales con respecto a la decisión tentativa ante la Junta de Replanteo.

Toda persona que desee intervenir como parte o participar como participante limitado en este proceso debe presentar una petición por escrito ante el Funcionario presidente ([consulte](#) a continuación las Instrucciones de presentación). Una petición para intervenir o ser un participante limitado debe cumplir con los requisitos de tiempo y de fondo del Título 980 del Código de Reglamentaciones de Massachusetts (Code of Massachusetts Regulations, CMR) 1.00, las reglas de procedimiento de la Junta de Replanteo, que pueden encontrarse en el sitio web de la Junta de Replanteo en <https://www.mass.gov/doc/980-cmr-1-rules-for-the-conduct-of-adjudicatory-proceedings/download>. Para que se permita, una petición para intervenir presentada de conformidad con el Título 980 del CMR 1.05 debe demostrar que el peticionario puede verse afectado de manera sustancial y específica por este proceso.

Instrucciones de presentación

Los comentarios escritos sobre el Proyecto, o una petición para intervenir o participar como participante limitado en este proceso, deben presentarse en dos lugares:

En primer lugar, la petición para intervenir o participar y los comentarios deben presentarse ante la Junta de Replanteo en formato electrónico, por correo electrónico o adjunto de correo electrónico a dpu.efiling@mass.gov y a donna.sharkey@mass.gov a más tardar al cierre de las actividades del **viernes, 22 de julio de 2022**. El texto del correo electrónico debe especificar lo siguiente: (1) el número de expediente del proceso (EFSB 22-03/D.P.U 22-21); (2) el nombre de la persona o entidad que realiza la presentación; y (3) una breve descripción del documento. La presentación electrónica también debería incluir el nombre, el cargo y el número de teléfono de una persona de contacto en el supuesto de surgir inquietudes con respecto a la presentación. En segundo lugar, la petición o los comentarios deben enviarse al abogado de la Compañía, David S. Rosenzweig, Esq., Keegan Werlin LLP, 99 High Street, Suite 2900, Boston, MA 02110, drosen@keeganwerlin.com.

Jurisdicción de la Junta de Replanteo

En virtud de G.L. c. 164, secciones 69H, 69J, la Junta de Replanteo revisará la presentación de la Compañía para determinar si el Proyecto brindará un suministro energético confiable con un impacto mínimo para el medio ambiente al costo más bajo posible. En virtud de G.L. c. 164, sección 72, la Junta de Replanteo determinará si el Proyecto propuesto es necesario, sirve a la conveniencia del público y es coherente con el interés público.

Revisión pública de las peticiones de la Compañía

La petición para construir el Proyecto contiene la siguiente información: (1) una descripción del Proyecto; (2) un análisis de la necesidad del Proyecto; (3) una descripción de las alternativas al Proyecto; y (4) una descripción del impacto ambiental del Proyecto. Las copias de las peticiones de la Compañía, incluidos todos los anexos, están disponibles para su inspección pública en formato impreso en las siguientes ubicaciones:

- Energy Facilities Siting Board, One South Station, 5th Floor, Boston, MA 02110
- Biblioteca pública de Cambridge, oficina principal, 449 Broadway, Cambridge, MA 02138
- Biblioteca pública de Cambridge, sucursal O'Connell, 48 Sixth Street, Cambridge, MA 02141
- Secretaría municipal de Cambridge, 795 Massachusetts Avenue, Cambridge, MA 02139
- Biblioteca pública de Boston, sucursal Brighton, 40 Academy Hill Road, Brighton, MA 02135
- Secretaría municipal de Boston, 1 City Hall Square, Room 601, Boston, MA 02201
- Biblioteca pública de Somerville, 79 Highland Avenue, Somerville, MA 02143
- Secretaría municipal de Somerville, 93 Highland Avenue, 1st Floor, Somerville, MA 02143

Además, las peticiones de la Compañía, incluidos todos los anexos, están disponibles electrónicamente a través del sitio web de la Junta de Replanteo de Plantas Energéticas en <https://eeaonline.eea.state.ma.us/DPU/Fileroom/dockets/bynumber/EFSB22-03>. Además, la Junta

de Replanteo ha creado una página web de información especial para este proceso y la actualizará durante el transcurso del mismo: <https://www.mass.gov/info-details/greater-cambridge-energy-project>.

La información de la Compañía también está disponible en el sitio web de la Compañía, en la siguiente dirección:

<https://www.eversource.com/content/general/residential/about/transmission-distribution/projects/massachusetts-projects/greater-cambridge-energy-project>

Para solicitar materiales en formatos accesibles para personas con discapacidades (Braille, letra impresa grande, archivos electrónicos o formato de audio), comuníquese con el coordinador de la Ley para Estadounidenses con Discapacidades (Americans with Disabilities Act, ADA) de la Junta de Replanteo a Melixza.Esenyie2@mass.gov o al 617-626-1282.

Solicitudes de adaptación

Se harán los ajustes razonables para las personas con discapacidades, por petición previa. Tenga a bien incluir una descripción completa de la adaptación que necesitará y de qué manera podremos comunicarnos con usted en caso de que necesitáramos más información. Envíe este aviso con la mayor antelación posible. Su aviso debe enviarse con al menos dos semanas (14 días) de anticipación. Se aceptarán solicitudes de último momento, pero es posible que no podamos cumplir con la solicitud. Envíe sus solicitudes a: Melixza G. Esenyie, gerente de Diversidad y ADA de la Oficina Ejecutiva de Energía y Asuntos Ambientales, a Melixza.Esenyie2@mass.gov o llame al 617-626-1282 a más tardar el **martes, 14 de junio de 2022**.

Habrán servicios de interpretación disponibles para quienes tengan un conocimiento limitado del idioma inglés cuando los soliciten. Tenga a bien incluir en su pedido el idioma requerido y un modo de contactarnos con usted en caso de necesitar más información. Envíe este aviso con la mayor antelación posible, a más tardar el **viernes, 17 de junio de 2022**. Se aceptarán solicitudes de último minuto, pero quizás no puedan ser atendidas. Contáctese con el Funcionario presidente (la información de contacto aparece más adelante).

Toda persona que desee más información relacionada con este Aviso, incluida información sobre la intervención o participación en el proceso, también puede comunicarse con el Funcionario presidente a la dirección o el número de teléfono que se indica a continuación:

Donna Sharkey, funcionaria presidente
Junta de Replanteo de Plantas Energéticas
One South Station
Boston, MA 02110
Donna.Sharkey@mass.gov
(617) 305-3625

Imagen 1: Programa de Energía de la Zona Metropolitana de Cambridge

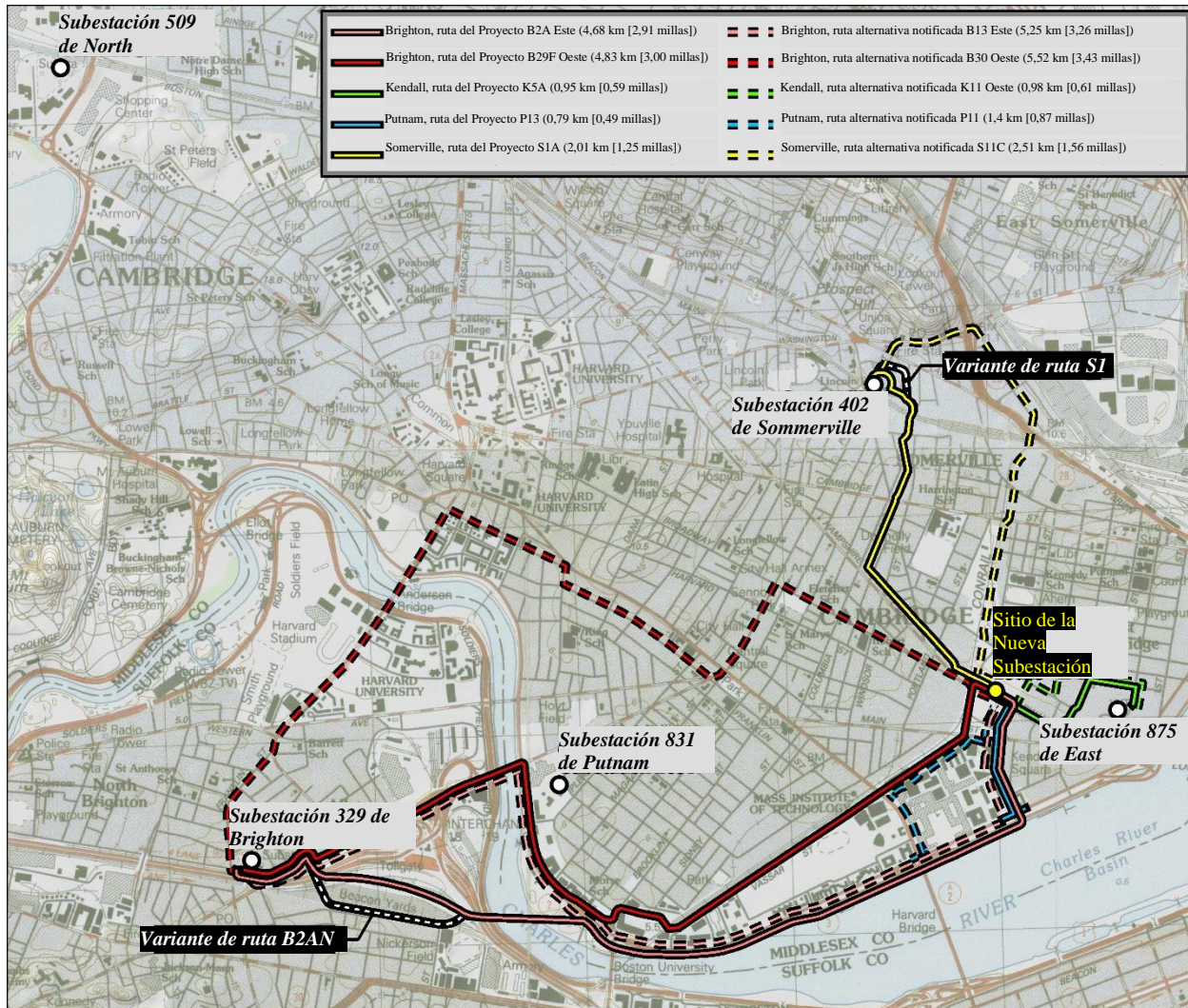
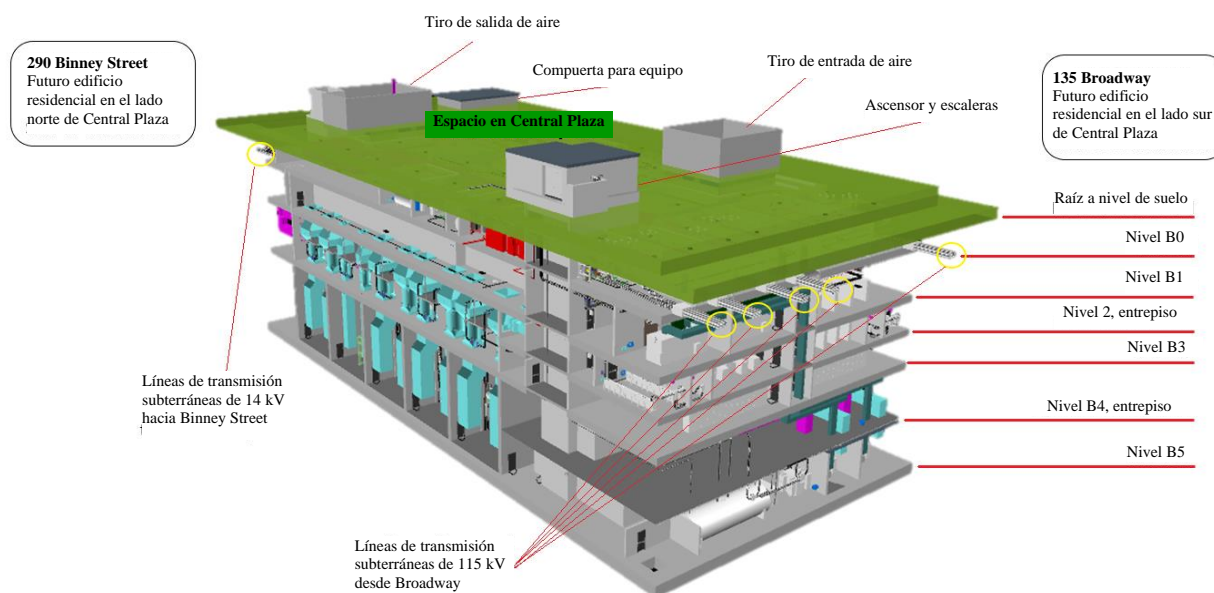


Imagen 2: Renderización 3D de la Nueva Subestación propuesta



La Nueva Subestación de la Compañía

La Nueva Subestación se construirá bajo tierra en un terreno que actualmente ocupa el estacionamiento Kendall Center Blue Garage en 290 Binney Street en East Cambridge. El sitio de la Nueva Subestación está delimitado por Binney Street al norte; el camino vehicular de acceso al estacionamiento existente al este; Broadway al sur; y Galileo Galilei Way al oeste.

Para el desarrollo del sitio para la Nueva Subestación, el propietario del terreno (Boston Properties, Inc. o “BXP”) demolerá el estacionamiento Kendall Center Blue Garage existente y lo reemplazará por un estacionamiento subterráneo aproximadamente en el mismo lugar. Después de la demolición del estacionamiento existente, la Nueva Subestación ocupará aproximadamente una tercera parte de la parcela, o unos 3250 metros cuadrados (35 000 pies cuadrados) (o 0.3 hectáreas [0.8 acres]). El resto del sitio existente será reconstruido por BXP como parte del [Plan de la subestación MXD de Kendall Square](#).

La Nueva Subestación se construirá a una profundidad de unos 33,5 metros (110 pies) bajo el nivel del suelo. Con excepción de los tiros de ventilación, la caseta de un ascensor de carga y la caseta de acceso a las escaleras, toda la Nueva Estación será subterránea. A nivel del suelo, sobre la subestación subterránea, el área se diseñará y creará como un espacio abierto de acceso público, integrado en el proyecto de desarrollo más amplio de BXP.

Como parte del diseño de ingeniería, la Nueva Subestación subterránea tendrá los siguientes componentes: panel de conmutación aislado por gas (“GIS”) de 115 kV; veintidós cortacircuitos de 115 kV; seis inductores en serie de 115 kV; salas de control con relés protectores y equipo de control; equipo de comunicaciones y baterías de control; tres transformadores de 90 MVA, 115/14 kV; panel de conmutación de distribución; y seis bancos de condensadores de 14 kV,

9.6 MVAR. También habrá espacio reservado para un transformador adicional, panel de conmutación, un banco de condensadores y un reactor de derivación, si llegarán a requerirse en el futuro.

Rutas de las líneas de transmisión propuestas por la Compañía

Como se indicó arriba, el Proyecto incluye ocho nuevas líneas de transmisión subterráneas de 115 kV en cinco nuevos grupos de ductos (13,36 km [8,3 millas] en total, principalmente en caminos públicos en áreas de Cambridge, Somerville y la zona de Allston-Brighton de Boston), cada una de las cuales se conectaría a la Nueva Subestación en Cambridge. Las cinco Rutas Propuestas del Proyecto se resumen a continuación.

Somerville, ruta propuesta S1A (Hampshire Street/sitio D2) y variante de ruta S1

La Ruta Propuesta (designada como “S1A”) tiene una longitud aproximada de 2,09 km (1,3 millas) y conecta la Nueva Estación a la subestación de Somerville existente. Esta ruta se dirige hacia el oeste desde la Nueva Subestación hacia Broadway aproximadamente una cuadra, para luego dirigirse hacia el noroeste hacia Hampshire Street. Desde Hampshire Street, la ruta se dirige hacia el norte por Columbia Street. La ruta sigue Columbia Street hasta Somerville, a la intersección con Windsor Place. La ruta cruza Windsor Place y se dirige hacia el norte a través de un estacionamiento comercial privado hacia las vías del tren suburbano de la MBTA (línea principal de la ruta de Fitchburg). Las vías se cruzarán utilizando una técnica de construcción sin zanjas. Después de cruzar las vías, la ruta se dirige hacia el oeste a través de la obra del Proyecto D-2 Block-Union Square (“Sitio D2”), paralela a las vías de la MBTA y la plataforma de la nueva estación de ferrocarril de la línea verde de la MBTA, para luego dirigirse hacia el norte paralela a Prospect Street (alrededor de los límites aproximados de un edificio actualmente en obra en el Sitio D2), y luego hacia el oeste cruzando Prospect Street, donde ingresa en la subestación de Somerville.

La Variante de Ruta S1 sigue la misma alineación descrita arriba para la Ruta Propuesta S1A, excepto que se dirige en dirección noroeste alrededor del borde oriental del sitio de la plataforma de la nueva estación de ferrocarril de Union Square de la MBTA, para luego cruzar el Sitio D2, siguiendo de manera general la alineación aproximada de dos caminos futuros asociados con el desarrollo inmobiliario, identificados como Milk Alley y Bennett Court. La ruta luego cruza Prospect Street y accede a la subestación de Somerville desde el este. Esta variante de ruta no añade una longitud ni costos apreciables a la Ruta Propuesta S1A.

Kendall, Ruta Propuesta K5A (Linskey Way)

La Ruta Propuesta (designada como “K5A”) tiene una longitud aproximada de 0,97 km (0,6 millas) y conecta la Nueva Estación a la subestación de East Cambridge existente. Esta ruta se dirige hacia el este desde la Nueva Subestación hasta Broadway, luego se dirige hacia el noreste hasta colindar con el Centro Nacional de Sistemas de Transporte John A. Volpe del Departamento del Transporte de EE. UU. (“Sitio de Volpe Center”) y hace una transición a Third Street cerca de su intersección con Potter Street. La ruta cruza el Sitio de Volpe Center para evitar una congestión de los servicios públicos en áreas de Third Street, específicamente en la intersección de Third Street y Broadway. La ruta luego se dirige hacia el este hasta Linskey Way y al sur hasta Second Street, donde se conecta con la subestación de East Cambridge existente.

Putnam, Ruta Propuesta P13 (Ames Street)

La Ruta Propuesta (designada como “P13”) tiene una longitud aproximada de 0,8 km (0,5 millas) y se encuentra totalmente en Cambridge. Esta ruta se dirige hacia el este desde la Nueva Subestación propuesta en East Cambridge hasta Broadway y al sur en Ames Street. La ruta sigue Ames Street a través de la intersección con Main Street y el túnel de la línea roja del metro de la Autoridad de Tránsito de la Bahía de Massachusetts Bay (Massachusetts Bay Transit Authority, “MBTA”) debajo de ella, hasta la intersección con Memorial Drive. En Memorial Drive, la ruta termina en una configuración en “T”, donde la línea se divide hacia las líneas de transmisión existentes de Eversource al este y oeste en Memorial Drive.

Brighton, Ruta Propuesta B2A Este (Magazine Beach HDD) y Variante de Ruta B2AN

La Ruta Propuesta (designada como “B2A”) tiene una longitud aproximada de 4,67 km (2,9 millas) y se dirige hacia el este desde la Nueva Estación hasta la subestación de Brighton existente. Esta ruta se dirige hacia el este desde la Nueva Subestación hasta Broadway antes de dirigirse hacia el sur en Ames Street. La ruta sigue Ames Street a través de la intersección con Main Street y el túnel de la línea roja del metro de la MBTA) debajo de ella, hasta la intersección con Memorial Drive. En Memorial Drive, la ruta se dirige hacia el oeste siguiendo los carriles en sentido este hasta la propiedad de Magazine Beach del Departamento de Conservación y Recreación de Massachusetts (Massachusetts Department of Conservation and Recreation, “MassDCR”). Magazine Beach y el segmento de Memorial Drive se encuentran dentro de la reserva del río Charles y están bajo la custodia y cuidado del MassDCR. En la propiedad de Magazine Beach, la ruta cruza debajo del río Charles hacia Boston por la perforación direccional horizontal (Horizontal Directional Drill, “HDD”), que se prevé tendrá una longitud aproximada de 533 metros (1750 pies). Después de cruzar por debajo del río Charles, la ruta sigue la dirección general de la calle nueva prevista, conocida como Conector de Lincoln Street, cuya construcción se propone como parte del Proyecto Multimodal Allston del MassDOT. A partir de allí, la ruta llega a Cambridge Street y sigue esta calle hasta Empire Street y Lincoln Street, donde termina en la subestación de Brighton.

La Compañía propuso una variante de la Ruta B2A Este por el sitio del Proyecto Multimodal Allston del MassDOT. La Ruta Propuesta B2A Este sigue de manera general la alineación futura del Conector de Lincoln Street por el sitio multimodal y la Variante de Ruta B2AN Este por lo general sigue una dirección paralela al límite sur de la propiedad del sitio multimodal. La Variante de Ruta B2AN Este ofrece flexibilidad de enrutamiento si el Proyecto Multimodal Allston del MassDOT no avanza a la fase de construcción de la manera propuesta actualmente, además de minimizar posibles restricciones futuras en el desarrollo al localizar la línea de transmisión y la infraestructura de bocas de acceso en áreas del sitio que no afectarán de manera negativa la capacidad del propietario actual del terreno (Harvard University) para desarrollar la propiedad en el futuro. Esta variante de ruta no añade una longitud ni costos apreciables a la Ruta Propuesta B2A Este.

Brighton, Ruta Propuesta B29F Oeste (puente de River Street)

La Ruta Propuesta (designada como “B29F”) tiene una longitud aproximada de 4,83 km (3,0 millas) y se dirige hacia el oeste desde la Nueva Estación hasta la subestación de Brighton existente. Esta ruta se dirige hacia el oeste desde la Nueva Subestación hasta Broadway antes de dirigirse hacia el sur por Galileo Galilei Way hasta Vassar Street. La ruta sigue Vassar Street antes de cruzar hacia el noroeste por un estacionamiento, una parte del cual es propiedad de MIT y de la MBTA. Desde el

estacionamiento, la ruta cruza el ferrocarril Grand Junction utilizando una técnica de microtúnel o una técnica similar sin zanja para llegar a un estacionamiento en la segunda parcela de terreno propiedad de MIT (denominada como el número 634 de Memorial Drive). La ruta sigue entonces Waverly Street hasta Brookline Street por Reid Rotary en el puente de Boston University, y continúa hacia el oeste por Memorial Drive hasta el puente de River Street. En este lugar, la ruta se dirige hacia el oeste cruzando el puente de River Street, por encima del río Charles, hasta Cambridge Street en Boston. El cruce por el puente se realizaría instalando el cable de transmisión en la plataforma del puente o el pavimento del camino. En el lado de Boston del río Charles, la ruta cruzaría las rampas de la autopista I-90 siguiendo la ubicación aproximada de Cambridge Street si se reconstruye a nivel de suelo como parte del Proyecto Multimodal Allston del MassDOT. Después de pasar por un corto tramo de terreno boscoso virgen (unos 150 metros [500 pies]) adyacente al arcén del camino, la ruta retorna a Cambridge Street hasta llegar a Lincoln Street. La ruta sigue Lincoln Street hasta la subestación de Brighton.

Las rutas de línea de transmisión alternativas notificadas de la Compañía

Las cinco rutas alternativas notificadas son las siguientes:

Somerville, Ruta Alternativa Notificada S11C (camino multiuso del ferrocarril Grand Junction)

La Ruta Alternativa Notificada (designada como “S11C”) tiene una longitud aproximada de 2,58 km (1,6 millas) y conecta la Nueva Estación a la subestación de Somerville existente. Esta ruta se dirige hacia el oeste desde la Nueva Subestación hacia Broadway aproximadamente una cuadra, para luego dirigirse hacia el norte hacia una parcela de terreno propiedad de la ciudad de Cambridge que colinda con el lado este del corredor del ferrocarril Grand Junction de la MBTA. La ruta continúa hacia el norte por terrenos propiedad de la ciudad de Cambridge paralelos a lado este del corredor del ferrocarril Grand Junction de la MBTA. Desde Broadway hasta Medford Street en Somerville, la ruta coincide con la posible alineación futura del camino multiuso Grand Junction de Cambridge, que requiere el cruce de un terreno propiedad de la ciudad de Cambridge en el lado este del corredor ferroviario existente a un terreno propiedad de la ciudad de Cambridge en el lado oeste de dicho corredor. Estos cruces tendrían lugar en los siguientes cruces de calles a nivel de suelo: Binney Street, Cambridge Street y Medford Street. La frontera municipal entre Cambridge y Somerville se encuentra justo al sur de Medford Street. Después de cruzar Medford Street, la Ruta S11C continúa hacia el norte por la orilla occidental de MBTA ROW hasta la intersección de las vías ferroviarias de Grand Junction y las vías del tren suburbano de la MBTA (línea principal de la ruta de Fitchburg). La ruta cruzaría entonces debajo de las vías del tren suburbano de la MBTA y la autopista McGrath (Ruta 28) utilizando una técnica de construcción sin zanja, para llevar a una parcela de terreno propiedad de Eversource en Linwood Street. La línea de transmisión luego haría la transición de vuelta a una obra convencional de zanja abierta al dirigirse hacia el noroeste hacia Linwood Street, Washington Street y Prospect Street, donde se conecta con la subestación de Somerville.

Kendall, Ruta Alternativa Notificada K11 (Fifth Street)

La Ruta Alternativa Notificada (designada como “K11”) tiene una longitud aproximada de 0,97 km (0,6 millas) y conecta la Nueva Estación a la subestación de East Cambridge existente. Esta ruta se dirige desde la Nueva Subestación hacia Broadway antes de dirigirse hacia el norte por el sitio Volpe Center colindante a Potter Street. Desde Potter Street, la ruta se dirige hacia el norte a 5th Street y al oeste por Munroe Street antes de cruzar por encima de Third Street a Linskey Way.

Potter Street, 5th Street y Munroe Street son caminos privados. La ruta sigue Linskey Way en dirección este antes de dirigirse hacia el sur por Second Street a su punto de interconexión con la subestación de East Cambridge.

Putnam, Ruta Alternativa Notificada P11 (Massachusetts Avenue)

La Ruta Alternativa Notificada (designada como “P11”) tiene una longitud aproximada de 1,45 km (0,9 millas) y se encuentra totalmente en Cambridge. Esta ruta se dirige hacia el este desde la Nueva Subestación por Broadway y luego hacia el sur por Ames Street hasta la intersección con Main Street. La ruta se dirige hacia el oeste por Main Street, paralela al túnel del metro de la línea roja de la MBTA, antes de cruzar sobre el túnel hacia Vassar Street. La ruta se dirige hacia el sur por Vassar Street hasta Massachusetts Avenue, donde se dirige entonces hacia el sureste por Massachusetts Avenue a Memorial Drive. En Memorial Drive, la ruta termina en una configuración en “T”, donde la línea se divide hacia las líneas de transmisión existentes de Eversource al este y oeste en Memorial Drive.

Brighton, Ruta Alternativa Notificada B31 Este (puente de River Street)

La Ruta Alternativa Notificada (designada como “B31”) tiene una longitud aproximada de 5,31 km (3,3 millas) y se dirige hacia el este para conectar la Nueva Estación a la subestación de Brighton existente. La ruta sigue Ames Street hasta la intersección con Memorial Drive. En Memorial Drive, la ruta se dirige hacia el oeste (siguiendo los carriles hacia el este de Memorial Drive) hasta Reid Rotary en el puente de Boston University, para luego continuar hacia el oeste por Memorial Drive hasta el puente de River Street. En este lugar, la ruta se dirige hacia el oeste cruzando el puente de River Street, por encima del río Charles, hasta Cambridge Street en Boston. El cruce por el puente se realizaría instalando el cable en la plataforma del puente o el pavimento del camino. En el lado de Boston del río Charles, la ruta cruzaría las rampas de la autopista I-90 siguiendo la ubicación aproximada de Cambridge Street si se reconstruye a nivel de suelo como parte del Proyecto Multimodal Allston del MassDOT. Después de pasar por un corto tramo de terreno boscoso virgen (unos 150 metros [500 pies]) adyacente al arcén del camino, la ruta retorna a Cambridge Street hasta llegar a Lincoln Street. La ruta sigue Lincoln Street hasta la subestación de Brighton.

Brighton, Ruta Alternativa Notificada B30 Oeste (puente de Anderson Street)

La Ruta Alternativa Notificada (designada como “B30”) tiene una longitud aproximada de 5,47 km (3,4 millas) y se dirige hacia el oeste desde la Nueva Estación hasta la subestación de Brighton existente. La ruta sigue Green Street hasta Putnam Avenue, donde se dirige hacia el norte y luego al oeste por Mt. Auburn Street. La ruta sigue Mt. Auburn Street hasta John F. Kennedy Street. La ruta luego se dirige hacia el sur por John F. Kennedy Street hasta el puente Anderson Memorial sobre el río Charles. El cruce por el puente se realizaría instalando el cable en la plataforma del puente o el pavimento del camino. En el lado de Boston del río Charles, la ruta sigue North Harvard Street hasta Franklin Street y Lincoln Street antes de terminar en la subestación de Brighton.

Obras adicionales del Proyecto

El Proyecto incluye obras en cinco subestaciones existentes para adaptarlas a las nuevas líneas de transmisión: Subestación 402 de Somerville, subestación reductora 831 de Putnam, subestación 875 de East Cambridge, subestación 329 de Brighton y subestación 509 de North Cambridge. Todas las obras que se realizarán en estas subestaciones existentes se llevarán a cabo dentro de las líneas cercadas de la estación.

Mejoras a la subestación 402 de Somerville

Las obras relacionadas con la estación 402 consistirán en la instalación de nuevos grupos de ductos bajo el nivel del suelo, terminaciones de cable sobre el nivel de suelo (en el lugar de las terminaciones existentes), tendido y terminación de cables, y cambios de control y protección.

Mejoras a la subestación 875 de East Cambridge

El bus de 115 kV en la subestación 875 de East Cambridge es la terminal para el cable de salida de la unidad generadora de Vicinity Energy y dos cables de suministro que se conectan al sistema de transmisión existente. Para integrar la Nueva Subestación al sistema, se desconectará el cable de salida de la unidad generadora de Vicinity Energy del bus de 115 kV y se conectará a una nueva línea propuesta, conectada directamente a la Nueva Subestación. Una nueva línea propuesta de 115 kV desde la Nueva Subestación se conectará a la posición de conmutación antes utilizada por la unidad generadora de Vicinity Energy. La obra consistirá en la reconfiguración de los grupos de ductos en el patio de la estación, tendido y terminación de cables y cambios de control y protección.

Mejoras a la subestación reductora 831 de Putnam

Se propone reconfigurar las líneas de 115 kV que alimentan a la subestación reductora 831 en un lugar fuera del área de la estación en Memorial Drive. La obra en esta subestación consistirá en cambios de protección y control. Todo el trabajo estará confinado al interior de la sala de relés de 115 kV.

Mejoras a la subestación 329 de Brighton

Las obras relacionadas con la subestación 329 de Brighton consistirán en la instalación de nuevos grupos de ductos bajo el nivel del suelo, terminaciones de cable sobre el nivel de suelo (en el lugar de las terminaciones existentes), tendido y terminación de cables, y cambios de control y protección.

Mejoras a la subestación 509 de North Cambridge

El bus de 115 kV en la subestación 509 de North Cambridge es la fuente de dos líneas de alimentación de 115 kV a la subestación reductora 831 de Putnam. Para equilibrar los flujos en el sistema de transmisión, se instalarán reactores limitadores de corriente con núcleo de aire (“CLR”) en la estación 509, cerca de la ubicación de las terminaciones de líneas existentes hacia el centro del sitio. Además de la instalación de los CLR y sus cimientos asociados, una pequeña sección de un bus aislado por aire será reemplazado por un bus aislado por gas para obtener las separaciones eléctricas requeridas. También habrá trabajo asociado con las modificaciones requeridas en el equipo de protección y control. La subestación está rodeada por áreas desarrolladas, entre ellas las vías de ferrocarril de la MBTA al norte; Alewife Brook Parkway al este; un centro comercial y oficinas médicas al sur; y apartamentos residenciales al oeste.

Actualizaciones diversas al sistema de distribución

La Compañía también instalará un conjunto de 36 alimentadores de distribución y grupos de ductos asociados, así como otro equipo que conecta la Nueva Subestación a la red de distribución existente en vías públicas adyacentes a la Nueva Subestación. Aunque las líneas de distribución no corresponden a la jurisdicción de la revisión de la Junta de Replanteo en virtud de G.L. c. 164, sección 69J o 72, como parte del Proyecto, la Compañía ha provisto información sobre las obras de su sistema de distribución eléctrica para identificar el alcance completo de las instalaciones que se construirán de acuerdo con el Proyecto.