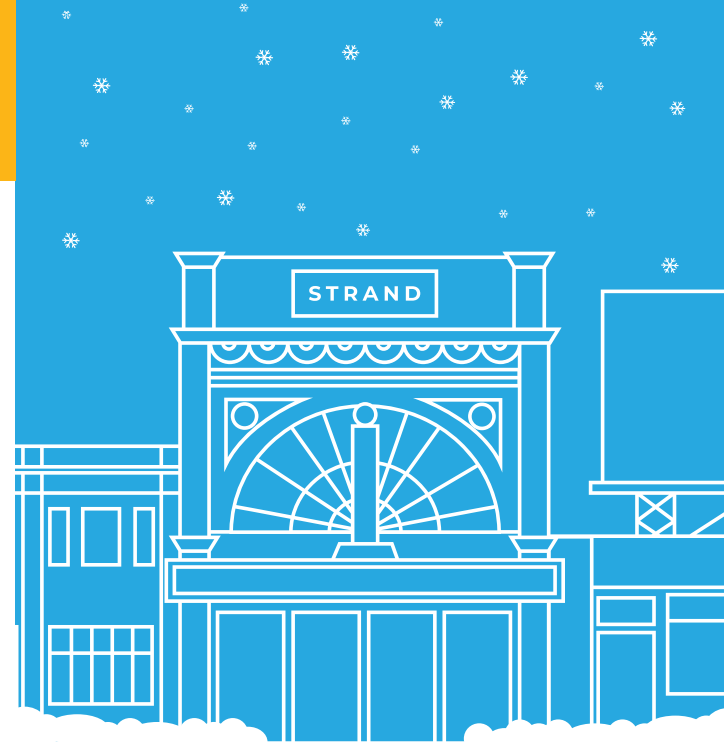


طقس الشتاء دليل 2022-2021

سجّل اشتراكك وابقَ على دراية بالمستجدات لمعرفة أخبار عن حالات الطوارئ الثلجية وقرارات حظر انتظار السيارات وحالات تأخير المدارس أو إلغاءها، يُرجى زيارة:

- boston.gov/snow
 - follow @CityofBoston on Twitter
 - سجّل على boston.gov/alert-boston
- يمكنك أيضًا الاتصال بالأرقام 1-3-1 أو 617-635-4500 لمهاتفة خدمات المدينة غير الطارئة



هذا الدليل متاح على boston.gov/snow باللغة:

- Español | الإسبانية
- 简体中文 | الصينية المبسطة
- 繁體中文 | الصينية التقليدية
- Kreyòl ayisyen | الكريولية الهايتية
- Português | البرتغالية البرازيلية
- Kriolu | كابوفيرديانو
- йикссуР | الروسية
- Français | الفرنسية
- Tiếng Việt | الفيتنامية
- العربية | العربية



BOS:311

الإبلاغ عن الأرصفة
غير المجروقة إلى
المدينة باستخدام
تطبيق BOS:311



*****ECRWSS*****
العمل المقدم
BOSTON, MA

أرقام مهمة

للطوارئ (الشرطة والمطافئ والبريد السريع)، اتصل على الرقم 911
للحالات غير الطارئة، اتصل على الرقم 311 أو 635-4500 (617)

محطة المياه والصرف الصحي: 617-989-7000
شركة إيفر سورس: 800-592-2000
شبكة الغاز الوطنية: 800-322-3223
شركة فير ايزرون: 800-837-4966

ABCD للمساعدة من أجل الوقت: 617-357-6012
DCR: 617-626-4973
MassDOT: 857-368-6111
هيئة مواصلات خليج ماساتشوستس: 617-222-3200

البريد الأمريكي
مطوق
BOSTON, MA
PERMIT 53434
** ECRWS**



الجيران الأعزاء:

الآن مع حلول فصل الشتاء، علينا الاستعداد للثلج والجليد ودرجات الحرارة المتجمدة، والتأكد من استعداد جيراننا أيضًا. سيساعدك هذا الدليل أنت وعائلتك في الاستعداد لطقس الشتاء القادم. ستحصل أيضًا على نصائح حول كيفية العمل مع المقيمين الآخرين وأصحاب الأعمال ووكالات المدينة للحفاظ على شوارعنا وأرصفة المشاة في مأمن من الثلج والجليد هذا الشتاء.

يرجى الاعتناء بأصدقائك وجيرانك هذا الشتاء، خاصةً ونحن نواصل محاربة جائحة كوفيد-19. يجب فحص السكان الأكبر سنًا والأشخاص الذين يعانون من مشاكل صحية خطيرة بانتظام. اتصل بخط الدعم الخاص بنا على الرقم 1-3-1 إذا كنت بحاجة إلى مساعدة أو لديك أي أسئلة غير طارئة. إذا كنت أنت أو أي شخص تعرفه بحاجة إلى مساعدة طارئة، فاتصل برقم 1-3-9 على الفور.

أتمنى أن تقضوا شتاءً آمنًا وصحياً. يرجى الاحتفاظ بهذا الدليل في مكان يسهل الوصول إليه أو مشاركته مع شخص يحتاج إليه.

عمدة وو

Michelle Wu

مدينة بوسطن
العمدة ميشيل وو



أثناء العواصف الثلجية الخطيرة، قد يتم إلغاء تجميع القمامة وإعادة التدوير ولكن هذا نادر للغاية. في أغلب الأحيان، يمكن أن تتسبب العواصف الثلجية الخطيرة في حدوث تأخيرات في الخدمات، لذا نطالبكم بالتعاون والصبر.

لعرض جدول النفايات وإعادة التدوير في منطقتك ولمعرفة العناصر التي يمكن إعادة تدويرها أو تتعذر إعادة تدويرها في مدينة بوسطن، يُرجى زيارة:

boston.gov/trash-day

- قم بتنزيل تطبيق "Trash Day" أو
- اتصل على الرقم 1-31.

يواجه الأطقم صعوبة في الوصول إلى حاويات القمامة وعربات إعادة التدوير الموجودة خلف المنحدرات الثلجية.

يُرجى إزالة الثلوج من منطقة على الرصيف للتجميع أو وضع الحاويات بجوار المنحدرات الثلجية أو أمامها.

نحن نجمع أشجار الكريسماس لتحويلها إلى أسمدة من 3 - 14 يناير. لا تضعوها في أكياس بلاستيكية.

يُرجى إزالة حوامل شجرة الكريسماس وزينتها. إذا كان لديك يومان لإعادة التدوير، فإننا نجمع أشجار الكريسماس في اليوم الأول من الأسبوع لإعادة التدوير. ضع شجرتك على رصيفك بحلول 6 صباحًا.

المستأجرون:

يجب تدفئة

هل هناك مشاكل في التدفئة؟ أولاً نَبِّه الوحدات حتى:

68° من: 7 صباحًا - 11 مساءً

64° من: 11 مساءً - 7 صباحًا

ملاك المنازل:

هل تحتاج إلى مساعدة لسداد تكلفة التدفئة؟ تقدم بطلب مساعدة من خلال

برنامج المساعدة في مجال الطاقة المنزلية منخفض الدخل التابع للولاية

(LIHEAP). تفضل بزيارة boston.gov/home-heating

أو اتصل على الرقم 617-357-6012.

الجميع:

لا تستخدم الفرن لديك للتدفئة. قد تتسبب أجهزة تدفئة الوحدات في وقوع الحرائق، لذا لا تتركها بجانب الستائر أو الأشياء التي يمكن أن تشتعل بها النيران. تذكر إطفاء أجهزة التدفئة قبل الذهاب للنوم. نظّف فتحات التهوية لتجنب حدوث تسمم بأول أكسيد الكربون وتحقق من وجود أجهزة كشف الأذخنة وأول أكسيد الكربون.

نطالب المقيمين وأصحاب الأعمال بإزالة الثلوج والوحل الجليدي من على الأرصفة وممرات المشاة القريبة من ممتلكاتهم. بعد العاصفة، عليكم إخلاء هذه المناطق:

- في غضون 3 ساعات من انتهاء تساقط الثلوج أو
 - 3 ساعات بعد شروق الشمس إذا كان تساقط الثلوج ليلاً.
- قم بإزالة الجليد لإظهار الرصيف أو جعله مستويًا وسالكًا قدر المستطاع. يجب تنظيف الأرصفة لإنشاء طريق بعرض 42 بوصة لتسع الكراسي المتحركة وعربات الأطفال.

ستفرض إدارة إنفاذ القوانين غرامات على المقيمين وأصحاب الأعمال في حالة مخالفة هذه القواعد. يمكن فرض الغرامات يوميًا حتى يتم التصدي لهذه المخالفات.

الغرامات الحالية للأرصفة غير المنظفة:

- العقار التجاري: 200 دولار
- العقار السكني، 16 وحدة أو أكثر: 100 دولار
- العقار السكني: 50 دولارًا

الشوارع المغطاة بالثلوج

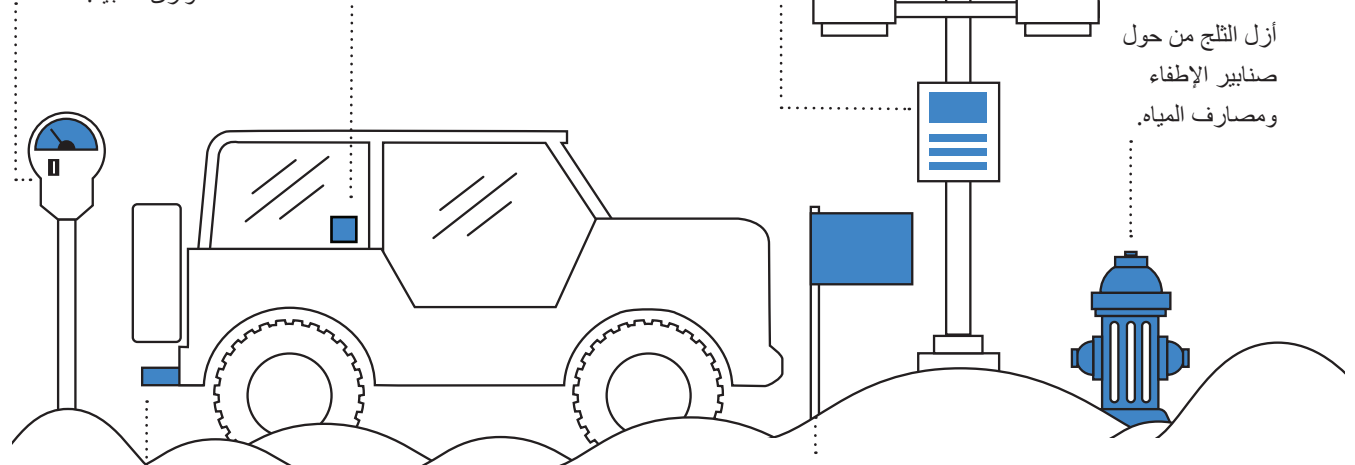
ساعدنا في الحفاظ على الشوارع مفتوحة أمام المحارث وسيارات الطوارئ من خلال ركن السيارات على بُعد 20 قدمًا على الأقل من التقاطعات وعلى بُعد لا يزيد عن قدم واحد من الرصيف. لا تضع سيارتك في مكان يعيق استخدام الأرصفة أو صنادير الإطفاء أو ممرات المشاة أو مسارات الدراجات أو المداخل أو الشوارع.

في حالات الطوارئ الثلجية، يُتاح ركن السيارات بأسعار مخفضة في مراتب معينة بتصريح وقوف سيارات صالح للمقيمين بالمنطقة. حيث يبدأ ركن السيارات بأسعار مخفضة في أماكن انتظار السيارات العامة والأماكن التابعة للمحليات قبل ساعتين من بدء حالة الطوارئ الثلجية وينتهي بعد ساعتين من حالة الطوارئ. لا تسمح بركن السيارات مساءً وليلاً في الأماكن التابعة لمدارس بوسطن الحكومية أثناء حالات الطوارئ الثلجية.

تفقد boston.gov/snow لمعرفة معلومات عن المراتب المخفضة والأماكن المحظور انتظار السيارات بها أثناء الطوارئ الثلجية.

تظل عدادات انتظار السيارات سارية المفعول أثناء حالات الطوارئ الثلجية.

اجعل ملصق انتظار السيارات الخاص بك مقيم مرئيًا خلال 24 ساعة بعد نهاية العاصفة.



سنحذر ضدك مخالفة ونسحب سيارتك إذا قمت بركنها على طريق رئيسي في حالة الطوارئ الثلجية أثناء حالة طوارئ معلنة.

أزل الثلج من حول صنادير الإطفاء ومصارف المياه.

أزل كل الثلوج في محيط قدم واحد على الأقل حول كاتم صوت سيارتك قبل تشغيلها.

أزل موفري المساحة في غضون 48 ساعة بعد رفع حالة الطوارئ الثلجية. يُرجى ملاحظة ما يلي: غير مسموح بموفري المساحة في منطقة ساوث إندي.